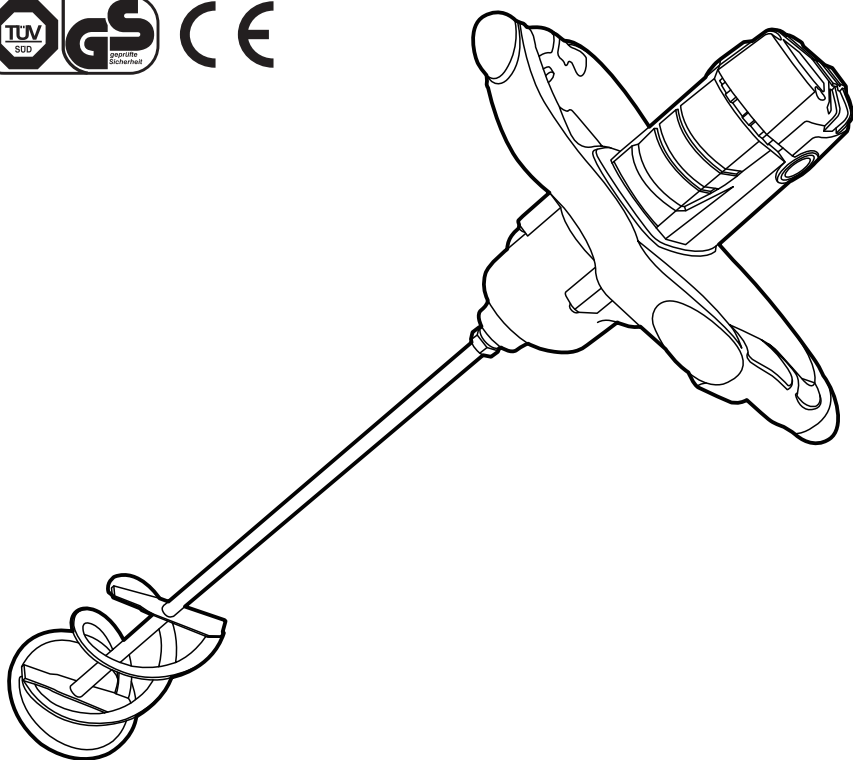


# TOLSEN **FX** FORCE XPRESS

## 79509 МИКСЕР

230-240V~50HZ 1800W



ПРЕВОД НА ОРИГИНАЛНОТО РЪКОВОДСТВО ЗА  
ЕКСПЛОАТАЦИЯ НА БЪЛГАРСКИ ЕЗИК

## ВАЖНО ЗА ВАШАТА БЕЗОПАСНОСТ

### ОБЩИ ИНСТРУКЦИИ ЗА БЕЗОПАСНОСТ

#### **⚠WARNING**

Инструкциите за мерки за безопасност против ел. удар, наранявания, пожар и др. посочени тук не покриват всички възможни случаи, така че трябва да се работи с концентрация и внимание.

### Безопасност на работното място

---

1. Пазете чисто работното си място. Работете при добра осветеност.
2. Не работете с ел. инструменти при опасност от експлозия, както и при наличие на запалими течности, газове или прах.
3. Дръжте далеч децата при работа. Внимавайте да не губите контрол.

### Мерки за безопасност по отношение на електричеството

---

1. Използвайте подходящ ел. контакт. Не преработвайте щепсела. Не ползвайте адаптори.
2. Не докосвайте заземени предмети тръби, радиатори, хладилници. Риск от токов удар.
3. Не излагайте машината на дъжди влага. Това повишава риска от токов удар.
4. Не наранявайте кабела, не го нагривайте, избягвайте остри предмети, не носете машината за кабела.
5. Навън използвайте подходящ удължител за външно ползване.

### Лична безопасност

---

1. Заемете стабилна стойка. Работете внимателно. Не работете, ако сте изморени, под въздействие на алкохол, наркотици или лекарства. Миг невнимание повишава риска от нараняване.
2. Облечете се родоходящо. Не носете широки дрехи. Приберете косата. Не носете бижута.
3. Не се навеждайте. Заемете стабилна стойка. Правилният баланс дава по-добър контрол при работа.
4. Носете защитни средства: ръкавици, маска, работни обувки и каска при нужда.
5. Носете защитни очила.

## Използване и грижа за машината

---

1. Не форсирайте машината. Използвайте машината по предназначение.
2. Изключете от ел. мрежа преди ремонт, почестване, настройки и след ползване.  
Това предотвратява риска от случаен пуск.
3. Съхранявайте машината на сигурно място, без достъп на деца и необучени хора.
4. Проверете преди работа за повреди, разхлабени връзки по машината.  
Потърсете сервиз при нужда.
5. Използвайте принадлежности, препоръчани от производителя. Неподходящи такива повишават риска от нараняване.

## Мерки за безопасност при работа с бъркалка

---

1. Дръжте машината за изолираната част, когато има вероятност работният инструмент да докосне ел. кабел.
2. Пазете етикетите и табелите по машината. Те носят важна информация.
3. Пазете се от инциденти. Дръжте ръцете далеч от работните инструменти.
4. Избягвайте случаен пуск. Подгответе се добре преди да включите машината.
5. Не оставяйте машината преди тя напълно да е спряла.
6. Дръжте здраво машината с две ръце при пуск и при работа.
7. Не оставяйте машината без надзор, когато е включена в мрежата. Изключете от мрежата преди да машината.
8. Пазете децата.
9. Хора с пейсмейкър трябва предварително да се консултират с лекар. Електромагнитните полета могат да му повлияят или повредят. Също така хора с пейсмейкър:
  - Не трябва да работят сами.
  - Да не работят със застопорен ключ.
10. Предупрежденията в тази инструкция не покриват всички възможни опасности. Работете с внимание и концентрация.

## Безопасност при вибрации

---

Този инструмент вибрира при работа. Продължителна работа може да доведе до увреждания по ръцете или раменете. За да намалите този риск спазвайте:

1. Ако ще работите продължително преминете лекарски преглед и го правете периодично.  
Бременни, хора с високо кръмно, нараняване по ръцете, проблеми с нервната система или други болести не трябва да работят с машината.  
Ако имате проблеми, причинени от вибрациите, потърсете лекарска помощ.
2. Не пушете при работа.
3. Носете ръкавици при работа. 4. Ползвайте машини с по-ниски вибрации. 5. Правете чести почивки.
6. Не натискайте инструмента. Оставете го да работи под ваш контрол.
7. Спазвайте инструкциите за работа и поддръжка. Ако се появят странни вибрации, спрете работа.

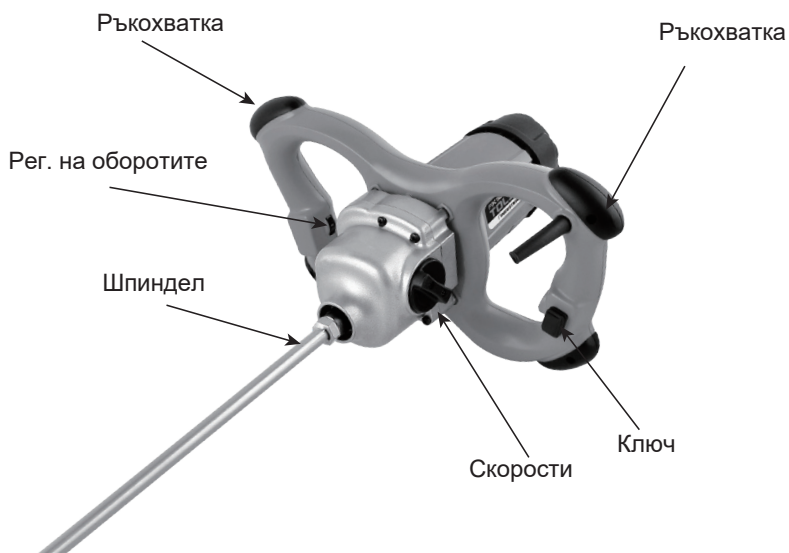
**ЗАПАЗЕТЕ ТЕЗИ ИНСТРУКЦИИ**

## СПЕЦИФИКАЦИИ

Напрежение	230-240v 50Hz
Обороти	180-400/300-700/min
Захват	M14



## Функции



## ИНСТРУКЦИИ ЗА РАБОТА



Преди работа прочете тази инструкция и спазвайте мерките за безопасност.

### **⚠ WARNING**

Изключете машината от мрежата преди смяна на работния инструмент.

#### **Поставяне на работния инструмент**

**ВАЖНО:** Не използвайте огънати или повредени работни инструменти

1. Поставете резбата на бъркалката така, че да съвпадне с резбата на шпиндела.
2. Въртете баркалата по посока на час. стрелка и затегнете.

**ВАЖНО:** Периодично проверявайте дали не е необходимо дозатягане. Не правете това, когато машината работи. За по-сигурно изключете от мрежата.

#### **Скорости**

1. Изборът на скорост зависи от материала, който разбърквате. При гъст материал и при започване използвайте по-бавна скорост.

По-бързите скорости са за по-леки материали.

2. При избор на скорост първо изключете машината.
3. Изберете с ключа подходящата скорост.

**ВАЖНО:** Не сменяйте скоростта по време на работа

#### **Избор на скорост**

1. Можете да регулирате скоростта чрез колелото на ръкохватката.
2. От #1 (най-ниска) до #6 (най-висока) скорост.

**Важно:** Можете да променят скоростта по този начин и по време на работа.

#### **Подготовка на работното място**

1. Уверете се, че работното място е чисто, осветено и няма деца наблизо
2. Разположете кабела така, че да не го нараните. Трябва да е достатъчно дълъг.
3. Поставете съда с материала на равна повърхност.
4. Използвайте подходящ съд.

## ПОДДРЪЖКА И СЕРВИЗ

 Дейности, непосочени тук трябва да се извършват от специалисти.

### **▲WARNING**

**ЗА ДА ПРЕДОТВРАТИТЕ НАРАНЯВАНЕ:** Уверете се, че машината е изключена от ключа и от мрежата преди дейности посочени по-долу.

Не работете с повредена машина. Ако се появят странни вибрации или шумове, отстранете проблема преди да продължите.

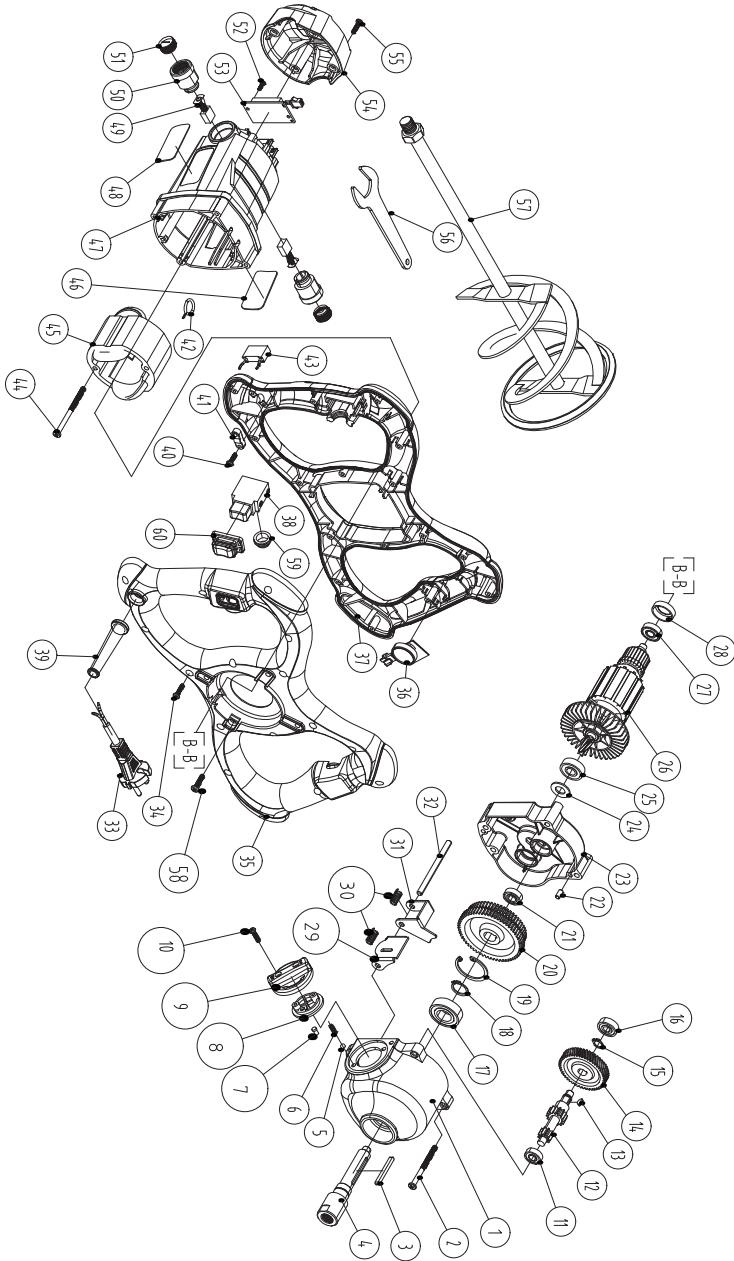
---

### Почистване, поддръжка и сервис

---

1. **ПРЕДИ ВСЯКА УПОТРЕБА**, проверете общото състояние на машината. Проверете за разхлабени винтове повреди по кабела или корпуса и други причини, които се отразяват на работата.
2. Веднага след работа почистете бъркалката.  
Изключете от мрежата и свалете бъркалката. Избършете машината и подсушете бъркалката.  
Съхранявайте далеч от деца.

## CXEMA



### PARTS LIST

part	Description	Qty	part	Description	Qty
1	Bearing cover	1	31	Coulisse1	1
2	Screw ST5X55	4	32	Locating pin	1
3	Parallel key	1	33	cable	1
4	Spindle	1	34	Screw	12
5	Bail φ 5	1	35	bottom handle	1
6	Spring	1	36	speed adjuster	1
7	Pivot1	1	37	top handle	1
8	Pivot	1	38	Switch	1
9	Lever	1	39	Cable sleeve	1
10	Screw ST4X14	2	40	Screw	2
11	Bearings 698	1	41	cable plate	1
12	Countershaft	1	42	spring	2
13	Hemicycle key2.5X3.7X10	1	43	Capacitance	1
14	Motor gear	1	44	Screw	6
15	Safety ring	1	45	Stator	1
16	bearing	1	46	label	1
17	bearing	1	47	motor cover	1
18	Safety ring	1	48	label	1
19	Safety ring	1	49	Carbon brush	2
20	Spindle double gear	1	50	Brush holder	2
21	bearing	1	51	Brush holder cover	2
22	Locating pin	2	52	Screw	1
23	Gear box	1	53	soft start	2
24	Seal ring	1	54	Rear cover	1
25	bearing	1	55	Screw	4
26	rotor	3	56	mixing paddle	2
27	Bearing	1	57	spanner	1
28	bearing cover	1	58	Screw	1
29	Coulisse2	1	59	self-locking dust jacket	1
30	Spring	2	60	Switch dust jacket	1



## Проблеми

Проблем	Причина	Решение
Не стартира	<ol style="list-style-type: none"> <li>1. Не е вкл. към мрежата</li> <li>2. Няма ток.</li> <li>3. Изкл. термозащита</li> <li>4. Повреда напр. четки, ключ</li> </ol>	<ol style="list-style-type: none"> <li>1. Проверете дали е вкл. към мрежата</li> <li>2. Проверете захранването</li> <li>3. Изключете и оставете да се охлади</li> <li>4. Посетете сервиз</li> </ol>
Бъркалката играе	Не е добре затегната	Затегнете по посока на час. стрелка
Лоши резултати	Неподходяща скорост	Подберете правилната скорост в зависимост от материала
Работи бавно	<ol style="list-style-type: none"> <li>1. Твърде гъст материал</li> <li>2. Дълъг кабел/ удължител или диаметъра на кабела е малък</li> </ol>	<ol style="list-style-type: none"> <li>1. Разрежете материала</li> <li>2. Не ползвайте удължител Използвайте кабел с подходящ диаметър</li> </ol>
Намалена ефективност	Четките са за смяна	Сменете четките при специалист
Необичаен шум или вибрации	Повреда, напр. четки или лагер	Посетете сервиз
Прегряване	<ol style="list-style-type: none"> <li>1. Твърде гъст материал</li> <li>2. Запушени вент. отвори</li> <li>3. Неподходящ кабел</li> </ol>	<ol style="list-style-type: none"> <li>1.</li> <li>2. Почистете отворите</li> <li>3.</li> </ol>




BV LCIE  
CHINA  
Number

N° 1966AS11ARFJ33276

## DECLARATION of conformity with European Directives



*Product:* Mixer  
*Reference* 79509  
*Trade mark*   
*Issued to* SUZHOU TOLSEN TOOLS CO., LTD.  
*Address* 6 Building No.2, Zhenxing Road, Hexing, Jinfeng Town, Zhangjiagang City, Jiangsu Province, China  
*Manufacturer* Ningbo TMG Tools Co., Ltd.  
Guangsheng Road, Jishigang Town, Haishu District, Ningbo (315172), P. R. China  
*Technical characteristics* 1800-W

The submitted sample of the above equipment has been tested for  marking according to following European Directive and following standards:

- Machine Directive 2006/42/EC

<i>Standards</i>	<i>Report number</i>	<i>Report date</i>
- EN 62841-1:2015 - EN 62841-2-1:2018	ARFJ-19JY3453TTSHP	13/11/2019

The referred test report(s) show that the product complies with standard(s) recognized as giving presumption of compliance with the essential requirements in the specified European Directive

This verification does not imply assessment of the production of the product  
The  marking may be affixed if all relevant and effective European Directives with  are applicable

Shanghai (P.R. China), Nov. 13<sup>th</sup>, 2019.

**David WANG**  
Production Line Manager



This document shall not be reproduced, except in full, without the written approval of BV LCIE China.  
Information given in this document, are related to the tested specimen of the described electrical sample.

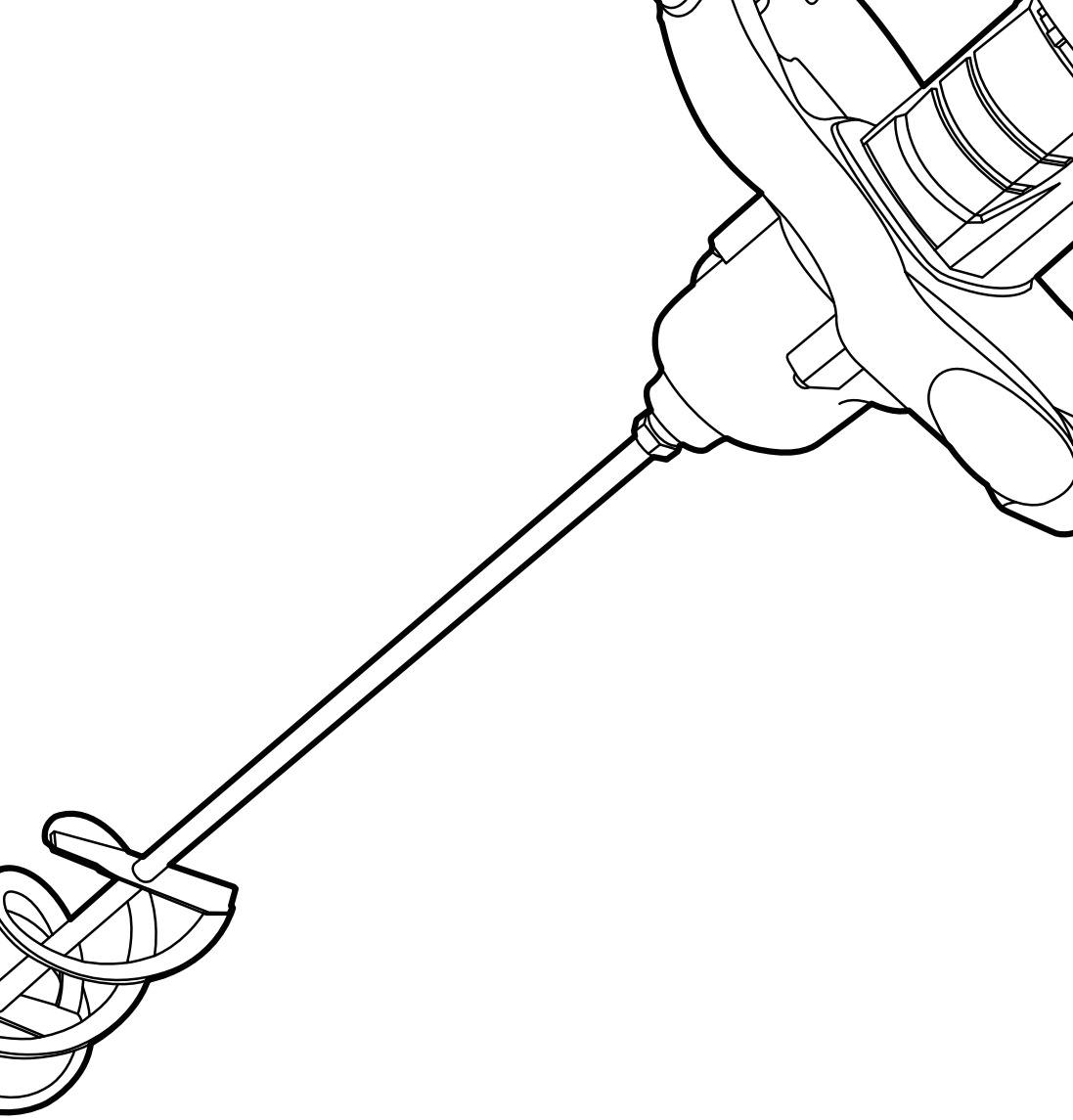
LCIE CHINA  
必维欧亚电气技术咨询服务(上海)有限公司

Building 4, No. 518, Xin Zhuan Road,  
CaoHejing Songjiang High-Tech Park,  
Shanghai P.R.C (201612)

Tel: +86 21 6195 7000  
Fax: +86 21 6195 7001  
Email: [contact@cn.bureauveritas.com](mailto:contact@cn.bureauveritas.com)

Version 05/2015.6.9





**TOLSEN TOOLS  
CO.,LIMITED**

[www.tolsentools.com](http://www.tolsentools.com)

TOLSEN is a trademark or  
registered trademark of TOLSEN  
TOOLS. All rights reserved.  
MADE IN CHINA

